



Администрация Пермского муниципального округа Пермского края
Комитет имущественных отношений

РАСПОРЯЖЕНИЕ

14.02.2025

№ 445

Об установлении публичного сервитута на часть земельного участка

В соответствии со ст. 23, гл. V.7 Земельного кодекса Российской Федерации, Федеральным законом от 25.10.2001 № 137-ФЗ «О введении в действие Земельного кодекса Российской Федерации», пп. 3.2.5 п. 3.2 разд. 3 Положения о комитете имущественных отношений администрации Пермского муниципального округа, утвержденного решением Думы Пермского муниципального округа Пермского края от 29.11.2022 № 48, на основании ходатайства акционерного общества «Газпром газораспределение Пермь» (ИНН 5902183841, ОГРН 1025900512670) (далее - АО «Газпром газораспределение Пермь») от 30.01.2025 № 979:

1. Установить в интересах АО «Газпром газораспределение Пермь» публичный сервитут площадью 302 кв.м на часть земельного участка:

- с кадастровым номером 59:32:3250002:4685 (302 кв.м), расположенный по адресу: Пермский край, м.р-н Пермский, с.п. Култаевское, п. Объект КРП.

Цель: для размещения линейных объектов системы газоснабжения, которые необходимы для организации газоснабжения населения, подключения (технологического присоединения) к сетям инженерно-технического обеспечения: «Газопровод-ввод до границы земельного участка по адресу: п. Объект КРП, ул. Встречная, дом 12».

Срок: 49 лет.

2. Утвердить границы публичного сервитута земельного участка, указанного в п. 1 настоящего распоряжения, согласно прилагаемой схеме расположения границ публичного сервитута.

3. Срок, в течение которого использование указанных в п. 1 настоящего распоряжения земельного участка в соответствии с его разрешенным использованием будет невозможно или существенно затруднено в связи с осуществлением сервитута – не установлен.

4. Порядок установления зон с особыми условиями использования территорий и содержание ограничений прав на земельные участки в границах таких зон установлен Постановлением Правительства РФ от 20.11.2000 № 878 «Об утверждении правил охраны газораспределительных сетей». Охранная зона газораспределительной сети - территория с особыми условиями использования, устанавливаемая вдоль трасс газопроводов и вокруг других объектов газораспределительной сети в целях обеспечения нормальных условий ее эксплуатации и исключения возможности ее повреждения.

5. Плата за публичный сервитут устанавливается в соответствии с Федеральным законом от 29.07.1998 № 135-ФЗ «Об оценочной деятельности в Российской Федерации» и методическими рекомендациями, утверждёнными приказом Минэкономразвития России от 04.06.2019 № 321.

6. Комитету имущественных отношений администрации Пермского муниципального округа в течение 5 рабочих дней со дня подписания настоящего распоряжения:

6.1. направить настоящее распоряжение в Управление Федеральной службы государственной регистрации, кадастра и картографии по Пермскому краю;

6.2. направить настоящее распоряжение в АО «Газпром газораспределение Пермь»;

6.3. разместить настоящее распоряжение на официальном сайте Пермского муниципального округа в информационно-телекоммуникационной сети «Интернет» (www.permokrug.ru).

7. Настоящее распоряжение вступает в силу со дня его подписания.

8. Контроль исполнения распоряжения возложить на заместителя председателя комитета М.В. Королеву.

Председатель комитета



Е.А. Демидова

Приложение № 1
к распоряжению
комитета имущественных
отношений администрации
Пермского муниципального округа
от 14.02.2025 № 445

СХЕМА РАСПОЛОЖЕНИЯ ГРАНИЦ ПУБЛИЧНОГО СЕРВИТУТА

«Газопровод-ввод до границы земельного участка по адресу: п. Объект КРП, ул. Встречная, дом 12»

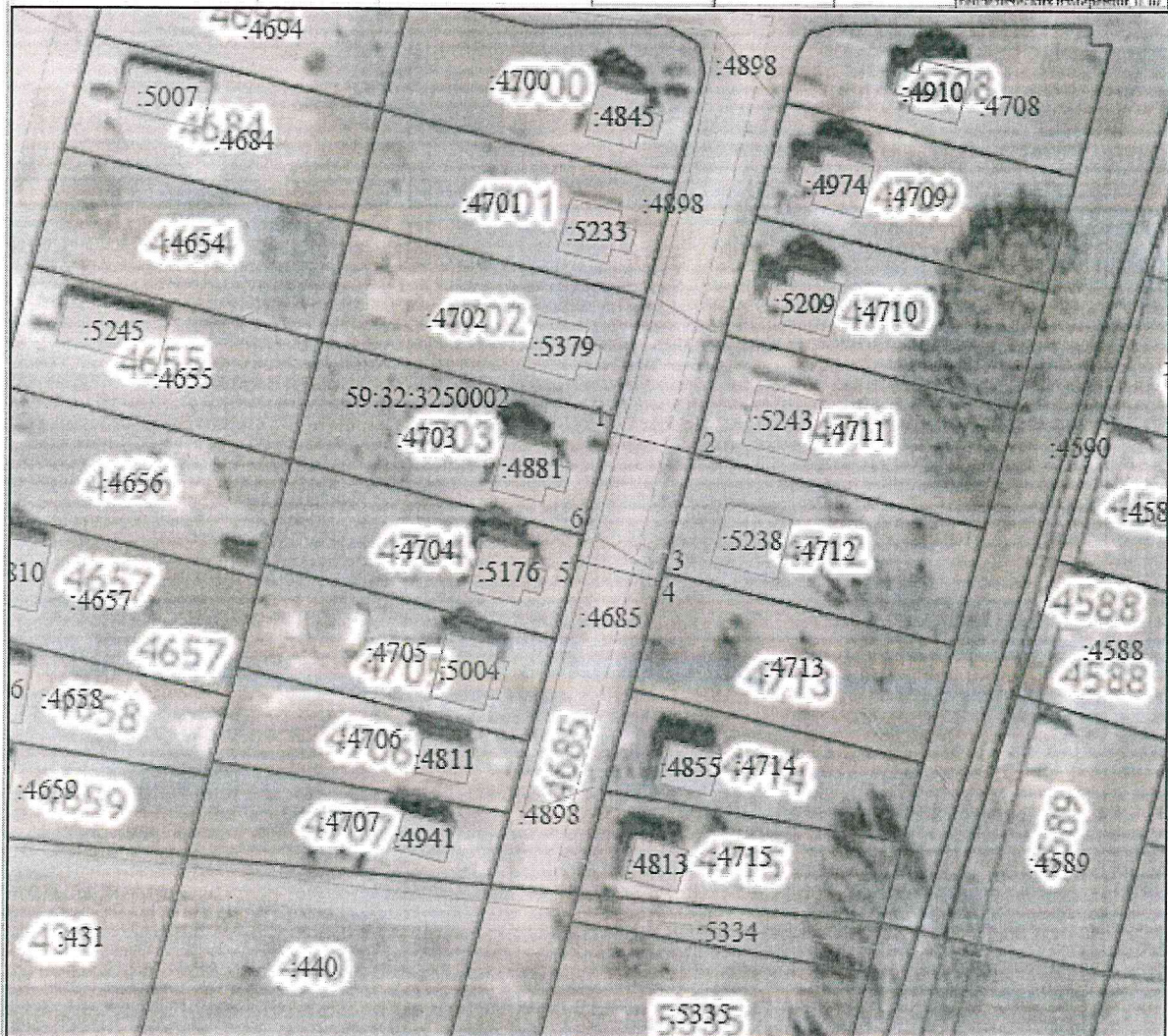
Местоположение: Пермский край, Пермский муниципальный округ, п. Объект КРП

Общая площадь земельного участка или части земельного участка, кв.м: 302

Категория земель: земли населенных пунктов

Кадастровый номер земельного участка: 59:32:3250002:4685

Обозначение характерных точек границ	Координаты, м (МСК-59 зона 2)		Метод определения координат и Средняя квадратическая погрешность по положению характерной точки	Обозначение характерных точек границ	Координаты, м (МСК-59 зона 2)		Метод определения координат и Средняя квадратическая погрешность по положению характерной точки
	X	Y			X	Y	
1	507330.47	2212877.66	Метод спутниковых геодезических измерений, 0.10	4	507306.09	2212885.30	Метод спутниковых геодезических измерений, 0.10
2	507327.02	2212891.23	Метод спутниковых геодезических измерений, 0.10	5	507309.54	2212872.34	Метод спутниковых геодезических измерений, 0.10
3	507307.69	2212886.31	Метод спутниковых геодезических измерений, 0.10	6	507313.64	2212873.38	Метод спутниковых геодезических измерений, 0.10
				1	507330.47	2212877.66	Метод спутниковых геодезических измерений, 0.10



Масштаб 1:1000

Условные обозначения:

- - проектная граница публичного сервитута
- 1—2
- — — — — граница земельного участка ранее учтенного в ЕГРН
- — — — — граница кадастрового квартала
- — — — — граница муниципального образования
- — — — — граница объекта капитального строительства ранее учтенного в ЕГРН
- 59:32:3250002 - кадастровый номер квартала
- :4712 - кадастровый номер земельного участка (объекта капитального строительства) в кадастровом квартале
- — — — — местоположение проектируемого сооружения (газопровод-ввод)
- — — — — существующий газопровод